

*Kevättiedote 2007*

**VIHERLAAKSOLAISET RY 50 v.  
GRÖNDALSGILLET RF 50 ÅR**

**Viherlaaksolaiset ry**  
**Gröndalsgillet rf**  
**Kevättiedote 2007,**  
**50-vuotisjulkaisu**



**Painos:** 3000 kpl

**Toimitus:**

**Päätoimittaja** Jouko Kostamo,  
jouko.kostamo@pp2.inet.fi

**Toimitussihteeri**

Terttu Nurmi, termi@nic.fi

**Kannen kuva:**

Viherlaakson koulun ja lukion  
kuvataidekilpailun satoa:

Aino Sonninen, *Viherin raitti*

**Painolaitos:**

DMP/ Eriksen Oy, Viherlaakso

**Viherlaaksolaiset ry:n jäseneksi** voi liittyä jokainen yhdistyksen sääntöjä noudattava henkilö maksamalla 10 euron jäsenmaksun tai yritys maksamalla 50 euron kannatusjäsenmaksun yhdistyksen tilille Nordea 180230-259, viite 20064.

**Kotisivuosoite:**

<http://koti.mbnet.fi/viheriry>

**e-mail:** viherlaaksolaiset.ry@mbnet.fi

**Viherlaaksolaiset ry** on perustettu vuonna 1957 ja se on toiminut siitä lähtien ensin Viherlaakson Omakotiyhdistys ry -nimisenä ja myöhemmin Viherlaaksolaiset ry - Gröndalsgillet rf -nimisenä. Yhdistyksen tarkoituksena on toimia alueen asukkaiden yhdyssiteenä ja edistää Viherlaakson kaupunginosan kehitystä ja viihtyvyyttä. Tarkoituksensa toteuttamiseksi yhdistys julkaisee tiedotetta ja järjestää kokouksia ja muita tilaisuuksia sekä tekee tarvittaessa esityksiä ja aloitteita kaupungille

## Sisällys

- 3 50 vuotta eikä suotta, *Jouko Kostamo*
- 5 Perustajajäsenen puheenvuoro,  
*Leo Salovaara*
- 6 Viherlaakso eilen, *Reijo Lyyra*,  
kartat Maanmittauslaitos, lupa 70/MYY/07
- 9 Kehä II:n ja Turuntien jatkohankkeet,  
*Reijo Lyyra, Eija Suojala*
- 12 Perusturvajohtaja Juha Metson tervehdys
- 14 Viherlaakson kirjasto pilottikirjastoksi,  
*Seija Pesti*
- 15 Seurakunta Viherlaaksossa,  
*Antti Pohjolan-Pirhonen*
- 16 Familjerna Fast trivs i Gröndal
- 17 Viherlaakson arvot? *Reijo Lyyra*
- 19 Viherlaakso huomenna, *Jouko Kostamo*
- 21 Viherlaakso lähiympäristöineen,  
ote Espoon eteläosien kaavoituskartasta
- 22 Viherlaakso kuvataidekilpailun aiheena
- 24 Ympäristöasiaa: Lippajärvi ja Gallträsk, *J.L.*
- 25 Uusi kauppiaspari Viheriin
- 27 Liity jäseneksi! Tilitiedot ja hallitus
- 28 Viherlaakso-päivä 9.5. TERVETULOA!

### ***Kiitämme lämpimästi***

ilmoitustilaa ostaneita liikkeitä ja Espoon kaupungin kulttuuritoimen keskusta, joiden taloudellinen tuki on mahdollistanut tämän lehden painatuksen ja jakelun viherlaaksolaisiin koteihin!

*Viherlaaksolaiset ry:n hallitus*

Jouko Kostamo:

## 50 VUOTTA EIKÄ SUOTTA

Asukasyhdistys perustettiin 50 vuotta sitten aivan toisenlaiseen Viherlaaksoon kuin alue nyt on. Täällä asui merkittävä ruotsinkielinen väestö; huvilayhdistys perustettiin kaksikieliseksi. Alueella toimi mm. maakauppa sekä Wikbergin korjaamo, josta Turuntien Wikbergin suora sai nimensä. Kannelsalon verstaas toimii jo silloin. Viherkallion kansakoulu ja lukio olivat näkyviä rakennuksia, samoin Epeko Oy Kavallinmäellä. Turuntie oli rakennettu ja päällystetty, mutta vanha Turuntie kulki ostokeskuksen paikalla Rajamännynahteen suuntaan. Nykyinen Svenska Daghem ylläpiti ruotsinkielistä kulttuuria silloisessa koulurakennuksessaan. Turuntien varrella oli soraomonttuja, joissa mm. Viherlaakson Veikkojen pojat pelasivat jalkapalloa. Kerrostaloja ei alueella ollut, mutta omakotiasutus oli laajaa niin Turuntien pohjois- kuin eteläpuolellakin.

1960-luvulla laaja osa Viherlaaksoa tuli aluerakentamisen piiriin. Samalla Viherlaaksolaiset ry:lle tuli uusia haasteita. Kerrostalojen rakentaminen moninkertaisti asukkaiden määrän ai-



*Viherlaakso yhdistyksen perustamisen aikoihin. Vasemmalla Lippajärvi, sen oikea ranta (Lipparanta) rakentamatta, samoin kuvan oikean puolen tummilla alueilla Viherkallio ja Karakallio rakentamatta. Karakallion ohittava Lähderannantie puuttuu. Eteläreunassa keskellä häämöttää Gallträsk. Turuntien varsi ja etelään alas Kauniaisien kulkevien teiden varret maalaismaisemaa. Kuva otettu 24.5.1956. ( Copyright MML /Ilmakuvakeskus 2007. Kuvan kopiointi ilman MML:n lupaa on kielletty.) Kustantanut Viherlaakson Apteekki*

empaan nähden, mutta yhdistys säilytti pitkään luonteensa nimenomaan omakotiasukkaiden yhdistyksenä. Vähitellen 1980-luvulta saakka yhdistyksen hallituksessa on ollut myös kerrostaloasukkaiden edustus. Merkittävän panoksen yhdistyksen toimintaan he antoivat 1990-luvun lopulla, kun 800 viherlaaksolaista allekirjoitti adressin Viherkallion puiston säilyttämiseksi. Puolet puistosta säilyikin yleiskaavakäsittelyn yhteydessä.

Omakotialueiden asukkaat hoitivat aina 1980-luvun lopulle saakka tiekuntina yksityistiet, jotka kaupunki sitten 1980-luvulla asemakaavojen valmistuttua otti hallintaansa. Asukkaat jättivät asemakaavoista runsaasti muistutuksia, ja tarvittaessa yhdistys auttoi asukkaita valittamaan eri oikeusistuimiin.

Viherlaaksolaiset ry on toiminut koulujen perusparannusten toteuttamiseksi, vanhusten palvelujen turvaamiseksi ja nuorisotyön järjestämiseksi. Ostokeskuksen toritapahtuma Viherlaakso-päivänä on järjestetty jo 1980-luvulta lähtien. Olemme vaikuttaneet Lippajärven tilaan ja toimineet alueen siisteyden hyväksi jokavuotisena siivouspäivänä. Yhdistys on pyrkinyt turvaamaan terveyspalveluja, kirjaston toimintaa ja ostokeskuksen palveluja. Katujen rakentaminen kaavan mukaisiksi on ollut jatkuvan huomion kohteena. Espoon kaupunkia on pyydetty purkamaan ränsistyneet rakennukset pois julkikuvan parantamiseksi.

Kehä II on ollut yhdistyksen asialistoilla alusta alkaen. Yhdistys koki hyvin merkittäväksi saavutukseksi, kun nykyinen Kehä II rakennettiin radan alitse ja myös Kehä II:n jatkosta saatiin sopu yhdistyksen aktiivien toiminnan tuloksena, kun jatkohanke päätettiin rakentaa tunneliin yli 20-metrinen kalliroleikkausten sijaan.

Vuosikokousten yhteydessä on ollut esitelmiä ajankohtaisista aiheista. Kevättiedote on jaettu 3000 viherlaaksolaiseen talouteen. Parhaimmillaan Viherlaakso-päivät ovat koonneet 500 osallistujaa ja vuosikokoukset 80 osallistujaa. Vuotuinen jäsenmäärä on tahtonut jäädä viime vuosina 60:n kieppeille. Yhdistyksen kannatusjäseniä on ollut alun toistakymmentä.

Hallituksen aktiivijäsenet ovat aina olleet kullannarvoisia edistäessään Viherlaakson asioita. Yhdistyksen pitkäaikaisista puheenjohtajista haluan osoittaa erityiskiitokset edesmenneelle pastori Olavi Päivänsalolle, perustajajäsen Leo Salovaaralle, joka 1970-luvulla puheenjohtajana nosti yhdistyksen uuteen kukoistukseen pienen tauon jälkeen, sekä koko 1980-luvun ajan puheenjohtajana toimineelle oik. tri Matti Metsärannalle.

Jouko Kostamo

Viherlaaksolaiset ry, puheenjohtaja

*Sydämellisesti onnea 50v.*  
*Viherlaaksolaiset ry:lle!*  
*Toivottelevat Viherlaakson apteekkilaiset*



**VIHERLAAKSON  
APTEEKKI**  
Viherlaaksontori 5, 02710 Espoo  
Asiakaspalvelu 8492 750

**Avoinna**  
ma-to 8.30-20.00  
pe 8.30-19.00  
la 9.00-15.00



## **Perustajajäsenen puheenvuoro:**

### **Leo Salovaara**

**Juhlavuoden merkeissä pyysimme katsausta yhdistyksen vaiheisiin ögrand old manö Leo Salovaaralta, joka oli aikanaan yksi yhdistyksen perustajajäsenistä ja asuu edelleen Viherlaaksossa:**

Viherlaakso on hyvä paikka asua. Kulkuyhteydet ovat hyvät joka suuntaan, vaikkakin läpikulkuliikenne on lisääntynyt huomattavasti vuosien kuluessa. Liikunnallisena muotona kävelykin on vielä mahdollista opastetuilla kevyen liikenteen reiteillä.

Palveluja on saatavilla syntymästä alkaen aina koko elinkaaren ajaksi. On lastenneuvola, terveysasema, apteekki sekä vanhusten hoitopaikkoja, esim. Viherkoti, Iltala ja Sylvikoti.

Lukuhaluksille on kirjasto. Kauppapalveluja on ollut aina 1800-luvun loppupuolelta lähtien, kuin myöskin nälkäisille ja janoisille paikkoja tarvittaessa.

Yhdistyksen perustamisen aikoihin Viherlaakso oli pientalovoittoinen, joten yhdistyksen nimeksi tuli Viherlaakson Omakotiyhdistys, joka myöhemmin alueellemme tulleiden useiden kerrostalojen myötä muutettiin Viherlaaksolaiset ry.:ksi.

Olemme vuosien aikana keränneet nimilistoja joidenkin asioiden ajamisen tukemiseksi. Esimerkiksi Espoon jakokysymyksen ollessa esillä 1960-luvun vaihteessa. Melkein kaikki Viherlaakson täysi-ikäiset olivat sen allekirjoittaneet. Viherlaaksolaisten mielestä Espoo tulee säilyttää kokonaisena, eikä Viherlaaksoa pidä liittää Leppävaaran yhteyteen. Jos jakoon mennään, niin liitettäköön meidät Kauniaisiin. Yhdistyksen lähetystö kävi jopa pääministerin puheilla selvittämässä tilannetta.

Toisen kerran keräsimme nimilistan tievalaistuksen parantamiseksi Viherlaakson teillä. Silloin me mökkiläiset jouduimme kustantamaan puolet valaistuksen kustannuksista ja Espoon silloinen kunta lupasi kustantaa toisen puolen. Saimme kuitenkin paremman tievalaistuksen Viherlaakson teille.

Espoosta tuli kaupunki 1972 alusta. Viherlaaksossa järjestettiin kaupungiksi tulon kunniaksi uudenvuodenyönä keskustassa ilotulitusnäytös.

1974 yhdistyksen silloinen puheenjohtaja J. Torikka ei kutsunut hallitusta kertaakaan koolle. Oli puolentoista vuoden hiljaisuuden jakso. Alkukesästä 1975 ex-hallituksen jäsenet ottivat yhteyttä toisiinsa ja kutsuivat kokoukset koolle ilman puheenjohtajaansa ja aloittivat toiminnan uudelleen syksyllä vt. puheenjohtajan avulla.

1980 Viherlaaksolaiset ry. oli mukana perustamassa Espooseen kaupunginosayhdistysten keskusjärjestöä EKYL:iä, jonka hallituksessa on ollut yhdistyksemme edustaja koko EKYL:in olemassaoloajan. Leppävaaran suuralueen alueneuvottelukunnassa on ollut myös meiltä yksi edustaja.

*Viherlaaksolaiset ry kiittää mielenkiintoisesta katsauksesta! Tästä on hyvä jatkaa.*

# VIHERLAAKSO EILEN

## Reijo Lyyra:

Kuinka pitkä aika on? Milloin oli eilen? Oliko se jo silloin, kun Espoonkin graniittinen ja gneissinen kallioperä syntyi korkeana vuorijonona noin 1900 miljoonaa vuotta sitten? Että niin vanhaa? No Bodo-min rapakivigraniitti on kuitenkin jo paljon nuorempaa, vain 1600 miljoonaa vuotta. Mutta noin 650 miljoonaa vuotta sitten se komea vuorijono olikin kulunut pois melkein nykyiselle tasolle. Niin se vain aika vierii.

Jo tuolloin harrastettiin aikamatkailua. Espoo ja sen mukana Viherlaakso käväisivät mannerlaattojen liikunnan seurauksena päiväntasaajalla ja eteläisellä pallonpuoliskolla. Mantereethan liikkuvat kuin jäälautat merellä. Vai olisiko meidän sijaintimme sittenkin ollut mukavampaa siellä etelässä? Ja minkä värejä me sitten olisimme? No leikki leikkinään mutta kun aikaa annetaan tarpeeksi, niin paljon tapahtuu.

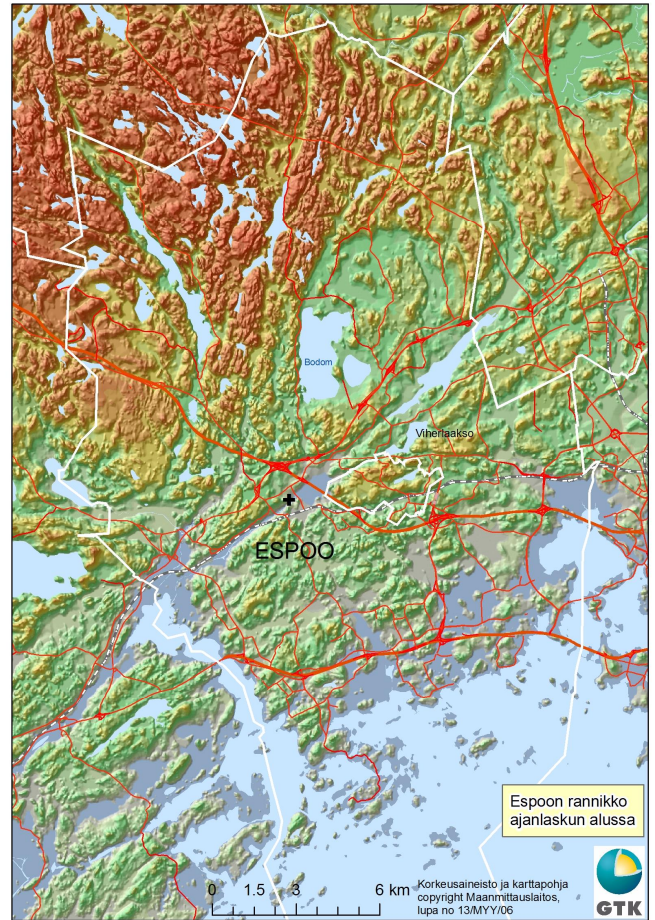
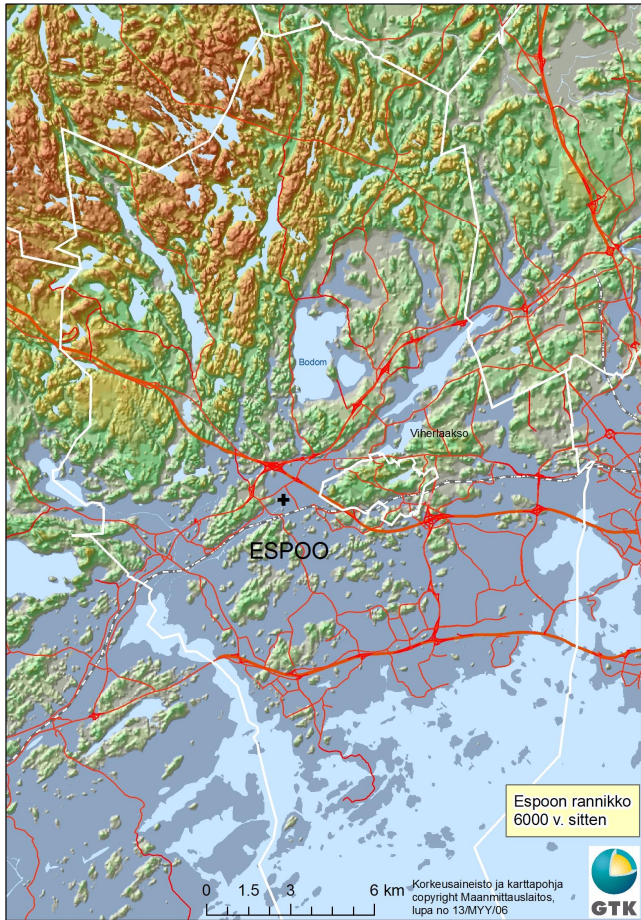
Unohdetaanpa sitten muutama sata miljoonaa vuotta dinosauruksineen ja katsotaan vaikkapa viimeistä miljoonaa vuotta. Olisi siinä ollut ilmastoasiantuntijoilla jutun aihetta, sillä tuohon jaksoon sopii useita jääkausia ja niiden välissä olevia lämpöjaksoja. Ja nykyihminenkin alkoi vasta jakson loppupuolella kehittyä ja ilmaa tulellaan saastuttamaan. Espoon osalta tosi kylmää oli mm. viimeisen jääkauden aikana, joka alkoi noin 115 000 vuotta sitten ja päättyi noin 11 500 vuotta sitten. Jääkauden aikana kun Viherlaaksoa peitti paksu mannerjäätikkö, joka painoi maankuoren alas satoja metrejä.

Mutta sitten alkoi Viherlaaksossakin tapahtua. Ilmasto lämpeni (ilman niitä urbaanisia kasvihuonekaasuja) ja jää alkoi sulaa sekä meri avautua. Siihen aikaan itätuuli ajoi nykyisestä Kaakkois-Suomesta jäävuoria, joista putoili meren pohjaan Viherlaaksossa monin paikoin esiintyviä suuria rapakivilohkareita. Lopulta oli lämmintä kuin nykyisessä Etelä-Euroopassa. Jäätikön hävitessä maankuori alkoi nousta merestä ja Viherlaakso paljastua. Ja noin 6000 vuotta sitten mm. Viherkallion mäet olivat kalliisia saaria, joiden edessä avautui silloinen Itämeri. Olisi siinä Viherkalliossa ollut asunnolla merinäköaloineen silloin hintaa. Mutta kun aikaa kuluu, niin asunnon hinta laskee, sillä 2500 vuotta sitten meri olikin jo Tapiolan alueella ja koko Viherlaakso kuivaa maata (katso värikuvat).

Milloin se viherlaaksolainen sitten tuli tänne? Jo melko aikaisessa vaiheessa maan noustessa merestä eli noin 6000 vuotta eKr. Tätä kivikauden vaihetta kutsutaan Suomusjärven kulttuuriksi, jolloin työkalut olivat lähinnä teräviä kiviesineitä. Tiedämme muuten melko tarkkaan, missä tuo ensimmäinen viherlaaksolainen asusti noin 8000 vuotta sitten. Muutama vuosi sinne tai tänne ei tässä skaalassa ole nyt niin noko nuukaa.

Ensimmäisen viherlaaksolaisen nykyosoite olisi Köysitie, siis Turuntien taksiasemaa vastapäätä. Mistä sen voimme noin tarkasti tietää? Siitä, että viimeksi kesällä 2006 tehtiin Köysitien sivussa Espoon kaupunginmuseon toimesta kaivauksia, jotka paljastivat Suomusjärven kulttuurin aineistoa. Jos nyt katsoo taksiasemalta kallion juurta Leppävaaraan päin, niin huomaa hiekkaisen tasanteen Kehä II:n ja Turuntien risteyksessä. Tämä oli silloin rantakenttää, jossa se viherlaaksolainen majaili perheensä kanssa kodassaan ja perkasi kalojaan. Se oli suojaisa paikka, sillä Kauniaisten puolen korkeat mäet (saaret) suojasivat hyvin tuulilta. Eikä ollut vielä silloin ruuhkaa Turuntiellä, sillä koko Espoon alueen väestö lie-nee ollut 50- 60 henkeä. Tästä määrästä viherlaaksolaisia oli siis vain ehkä yksi perhekunta? Eikä kukaan valittanut ilmaston muutoksesta, vaikka kylmä vaihe oli juuri muuttunut hyvin lämpimäksi. Eikä myöskään ilmansaasteista, vaikka märkä puu paloi huonosti ja tuprutti savuja taivaalle.

Vuosisatojen vierieissä kivi vaihtui pronssiin ja sitten rautaan (ja lehtijutuista päätellen nykyään uraaniin). Liikettä alkoi alueella esiintyä etenkin n. 800- 1100 jKr., kun viikingit tekivät vierailuitaan. Vauhti sen kuin kiihtyi keskiajalla, kun vieraita (novgorodilaisia, virolaisia, hanskalaisia, ruotsalaisia) meni idästä länteen ja päinvastoin. Siinä kauppa- ja sota-asioiden sivussa perustettiin myös Espoo.



## Espeen maankohoaminen 6000 vuotta sitten ja ajanlaskun alussa © Maanmittauslaitos, lupa 70/MYY/07

Perustamisvuodeksi sovittiin myöhemmin 1458, joka perustuu seurakunnan oletettuun perustamisvuoteen. Espoon kirkkokin saatiin aikaan 1400-luvun lopulla 24 aktiivisen espoolaismiehen toimesta.

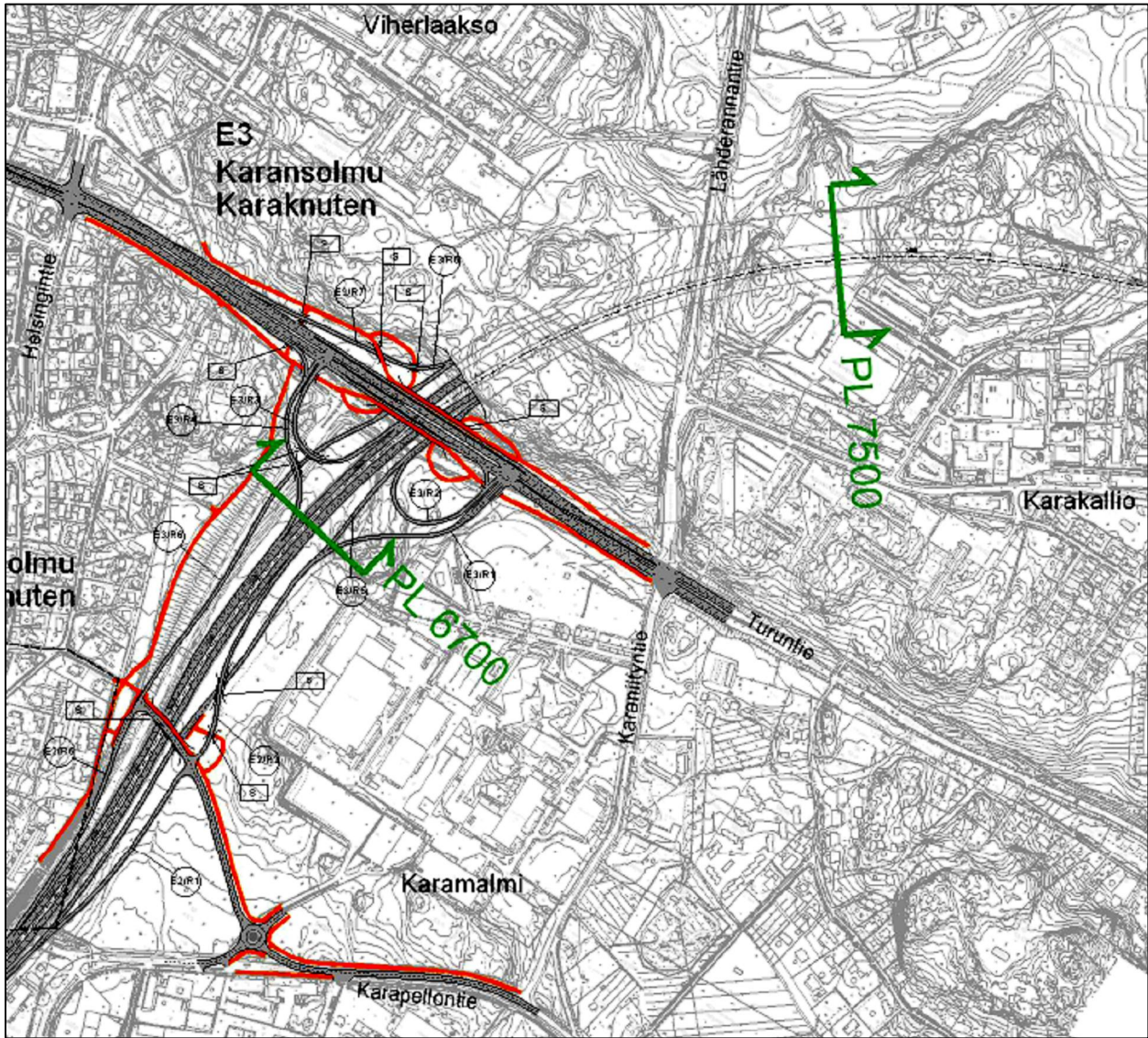
Ajanjaksona n. 1500- 1700 Espoo eli maataloutensa ja vähäisen kaupan varassa kituliasta elämää. 1600- luvulla asukkaita oli vain n. 1500- 2000. Etenkin Ruotsin käymät sodat ja nälänhädät verottivat väestöä. Vireyttä toi Viherlaaksoonkin vieressä Turusta Viipuriin kulkeva Kuninkaantien kestikievereineen. Tiehän on nykyäänkin nähtävissä Viherlaakson vieressä mm. Bembölessä ja Träskändassa. Kansainvälistä laatua Viherlaakson kupeeseen toi 1800- luvun puolivälin jälkeen etenkin Aurora Karamzin Träskändan kartanossa juhlineen. Loisteliain tapahtuma lie ollut keisari Aleksanteri II:n vierailu Träskändassa kesällä 1863, jolloin viherlaaksolaiset saivat töllistellä tivaalle ammuttuja juhlaraketteja.

Voimakas kasvu ja kehitys alkoivat teollistumisen myötä 1800- luvun loppupuolella. Kasvuun vaikutti paljon 1900- luvun alussa rakennettu Pasila- Karjaa rata, joka merkittävästi kohensi alueen liikenneyhteyksiä. Maatalous oli kuitenkin vielä 1900- luvun alkupuolella merkittävin työllistäjä, mutta 2. maailmansodan jälkeen esiin marssivat teollisuus ja kauppa. Nämähän ovat nykyisen Espoon ja Viherlaaksonkin taloudelliset selkärangat.

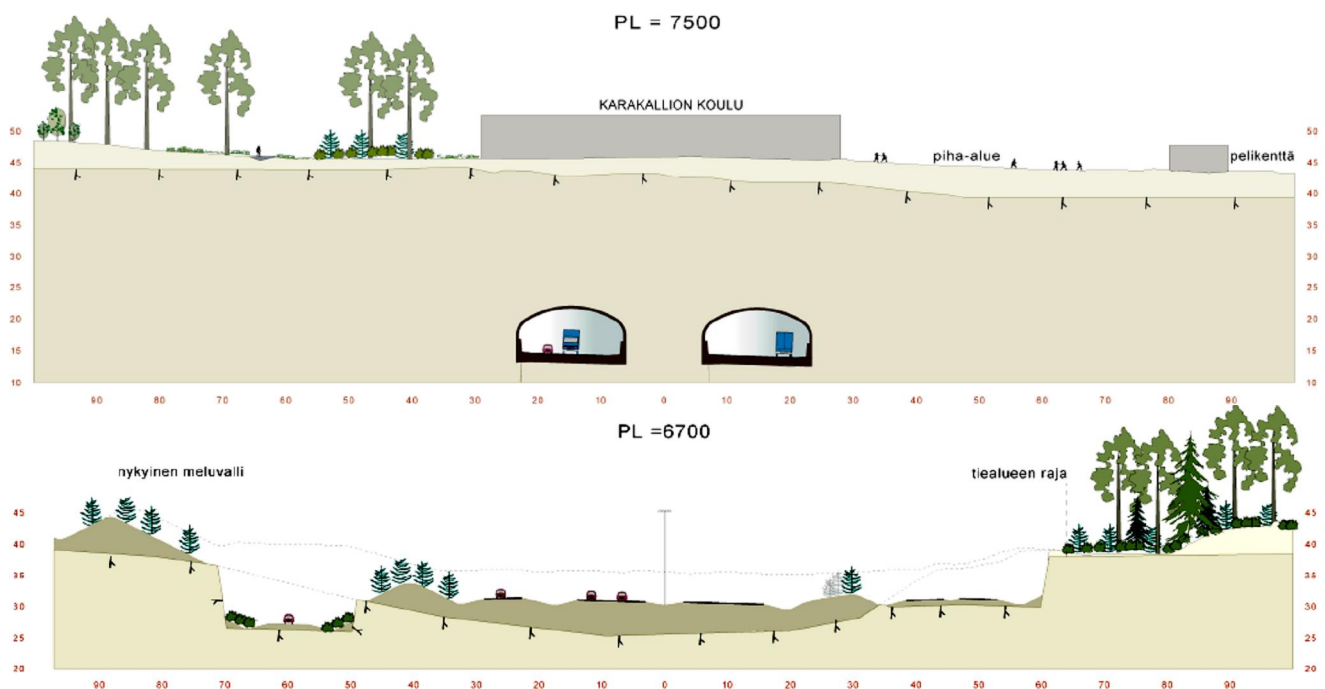
Eipä se Köysitien kaveri silloin 8000 vuotta sitten arvannut asuvansa nykyisten kännykkää tuottavien nokialaisten vieressä. Niin kuin emme mekään tiedä, mitä Viherlaaksossa on 8000 vuoden kuluttua. No melko varmasti ainakin Viherkallion kalliot. Tiedä nyt niistä tulevista nokialaisista. Mutta, mutta, ne kalliothan ovatkin maankohoamisen johdosta useita kymmeniä metrejä korkeammalla, Espoon lähivedet kuivaa maata, Suomenlinna kuiva mäki, Helsingin satama jossain Pihlajasaaren eteläpuolella! ..Kylläpä se aika vierii ja Viherlaakson lähialueen maisema muuttuu!

Lähde: Reima Luoto, Espoon aikakirjat, Espoon kaupunki 2001.

Kehä II:n ja Turuntien risteys (Karansolmu) sekä Kehä II:n ja tunnelin poikkileikkaukset



[www.tiehallinto.fi/keha2](http://www.tiehallinto.fi/keha2)









Valokuva: Eero Roine

## Perusturvajohtaja Juha Metson tervehdys:

Hyvät viherlaaksolaiset,

On aika juhlistaa asukasyhdistyksenne viisikymmenvuotista taivalta. Viherlaaksolaiset ry perustettiin vuonna 1957 ja siitä lähtien se on ollut asukkaiden yhdysside sekä alueen ja ympäristön viihtyisyyden kehittäjä ja vaikuttaja.

Viherlaaksolla on vahvat perinteet. Alueella on ollut asutusta ja palveluja jo kauan. Asukasyhdistyksen 50-vuotisjuhla on myös osoitus alueen historiasta ja yhteisöllisyydestä. Itsellenikin on henkilökohtainen side vehreään Viherlaaksoon. Olen lapsena ja nuorena asunut siellä ja kirjoittanut ylioppilaaksi Viherlaakson yhteiskoulusta. Minulla on paljon hyviä muistoja Viherlaaksosta. Erilaisten vaiheiden jälkeen perhettämme asuu nyt neljä polvea tällä alueella.

Vielä tänä päivänäkin Viherlaaksossa on paljon luontoa - puistoja, metsiä ja Lippajärvi - jossa voi heittää arkihuolet hetkeksi mielestään ja nauttia espoolaisesta maisemasta. Muutenkin Viherlaaksossa on mahdollista elää espoolaista unelmaa pientaloissa viihtyisässä ympäristössä, mitä monet espoolaiset tutkimusten mukaan toivovat.

Viherlaaksossa ja sen lähistöllä on tarjolla monipuolisia kaupallisia, kunnallisia ja seurakunnan palveluja ja harrastusmahdollisuuksia kaikenikäisille espoolaisille. Kaupungin puolesta asukkailla on myös mahdollisuus käyttää iltaisin koulujen sekä asukaspuiston tiloja. Viherlaaksossa eletään kasvun ja kehittämisen aikaa, ja myös palvelut kehittyvät jatkuvasti. Viime vuosina on rakennettu ja peruskorjattu kouluja, ja lähitulevaisuudessa palvelujen kehittäminen ja rakentaminen painottuvat sosiaali- ja terveyssektorille. Rakenteilla on lasten- ja nuorisokoti, ja ikäihmisten palvelut laajenevat senioritalon ja suunnitteilla olevan Viherkodin laajennuksen myötä.

Vanhusten palvelujen kehittämisessä tärkeä periaate Espoossa on, että myös ikääntyvät voisivat asua omassa kodissaan mahdollisimman pitkään ja säilyttää kontaktin omaan lähiympäristöönsä ja läheisiin ihmisiin. Terveyskeskuksen vastaanotto toimintaa ja lääkäripalveluja kaupunki haluaa kehittää niin, että palvelut ovat asiakkaiden kannalta joustavampia ja niitä on riittävästi saatavilla kaikilla alueilla.

Te viherlaaksolaiset olette antaneet oman panoksenne asuinympäristönne kehittämiseen asukasyhdistyksenne kautta - esimerkiksi ottamalla kantaa kaavoitukseen ja muuhun ympäristösuunnitteluun, tekemällä aloitteita ja ehdotuksia sekä aivan konkreettisesti ja käytännöllisesti järjestämällä siivoustalkoita ympäristön viihtyisyyden parantamiseksi.

Espoon kaupunki haluaa jatkossakin kuulla asukasnäkökulmaa ja lisätä kuntalaisten mahdollisuuksia osallistumiseen ja vaikuttamiseen.

Espoossa muutetaan valtavasti. Kaupunkiin muuttaa uusia asukkaita muista kunnista ja espoolaiset muuttavat kaupungin sisällä. Sosiaalisten verkostojen syntyminen voi olla vaikeaa, ja usein ihmiset tuntevat juurtomuutta ja yksinäisyyttä. Asukasyhdistys voi luoda yhteisöllisyyttä ja helpottaa espoolaisten juurtumista ja tunnetta, että he kuuluvat kotikaupunkiinsa.

Toivotan Viherlaaksolaiset ry:lle lämpimästi onnea 50-vuotisjuhlan johdosta sekä menestyksestä tulevaisuutta Viherlaakson kehittämisessä!

Juha Metso

perusturvajohtaja

Espoon kaupunki



**EXTRA**  
KIINTEISTÖT OY LKV

Suomen Kiinteistönvälittäjäliitto r.y:n jäsenoimisto

**Tarkkaa ja tehokasta asuntojen myynti- ja vuokravälitystä 20 vuoden kokemuksella. Sovi luottamuksellisesta ja maksuttomasta arviokäynnistä.**



**Edullinen myyntipalkkiomme:**

**2 % + alv 22 % - 500,- €**

Voimassa 30.06.2007 saakka

**Minimipalkkio 1600,- € + alv 22%**

**Sisältää kaikki kulut.**

**Tervetuloa toimistoomme:**

**Kuusiniementie 2, 02710 Espoo**

**Viherlaakso (Espoon Tapetti ja Väriin talossa)**

**09-221 80 50 [www.extralkv.fi](http://www.extralkv.fi)**



**Pirjo Pesonen**  
040 -773 8216

[pirjo.pesonen@extralkv.fi](mailto:pirjo.pesonen@extralkv.fi)



**Pirkko Heinonen**  
050 - 581 7428

[pirkko.heinonen@extralkv.fi](mailto:pirkko.heinonen@extralkv.fi)



**Tervetuloa taitaviin käsiin  
ja ystävälliseen ilmapiiriin**

*Perinteisten parturi-kampaamo  
palveluiden lisäksi:*

- Laserhoidot
- Mikrokameratutkimukset
- Ripsien ja kulmien värjäykset
- Meikkaukset

**Viherlaakson  
kampaamo**

**09-592550**

*Meiltä saat tottakai lahjakortit,  
joilla voit ilahduttaa puolisoasi tai ystäviäsi*

# Laatua asumiseen

AMMATTITAITOISTA  
ISÄNNÖINTIÄ JA  
KIINTEISTÖJENHOITOA  
VUODESTA 1965 ALKAEN

**KARAKALLION HUOLTO OY**

Kiinteistöhoitoyhteisö,  
Auktorisoitu isännöitsijätoimisto, **INA**  
Karakalliontie 10, Ostoskeskus

**(09) 511 041**

[www.karakallionhuolto.fi](http://www.karakallionhuolto.fi)



# Viherlaakson kirjasto pilottikirjastoksi

Kaksi vuotta sitten keväällä 2005 näytti uhkaavasti siltä, että Viherlaakson kirjasto lakautetaan. Silloin muutamat aktiiviset vanhemmat Koti ja koulu-yhdistyksen puheenjohtaja Helka Lukan johdolla järjestivät pienen mielenosoituksen kirjaston puolesta. Ryhmä 6.-luokkalaista esitti siellä opettajansa Terttu Nurmen ohjaamana räpin, joka ei ole menettänyt ajankohtaisuuttaan:

*Viherlaakso on tosi kiva mesta, jee,  
sen oma pieni kirjasto palvelee.  
Ei tarvitse kauas lähteä,  
kun kirjasto on ihan vieressä.*

*Koulun jälkeen jos aikasi pitkäks käy,  
eikä kavereita ketään pihalla näy,  
ei muuta kuin kirjastoon suuntaat vaan,  
niin yksin et joudu olemaan.*

*Äidit lapsineen kirjastoon poikkeaa,  
myös nuoriso koulusta tullessaan,  
ikäihmiset tänne tallustaa,  
lähikirjastossa on niin kotoisaa.*

*Jos muut tykkää ajella Lepuskiin,  
mä jään kyllä mieluummin Viheriin.  
Kun on koti, koulu, kauppa ja kirjasto,  
on yhdistelmä aivan mainio!*

Nyt kirjastomme tulevaisuus näyttää hyvin turvatulta. Kulttuurilautakunta ja opetuslautakunnat ovat nimittäin valinneet yhdeksi koulun ja kirjaston välisen yhteistyön kehittämisen pilottikirjastoksi Viherlaakson kirjaston. Myös öKirjasto kansalaisten olohuoneena -pilotti toteutetaan Viherlaakson kirjastossa. Viherlaakson kirjaston pilottiprojektissa on ensisijaisena tarkastelukohtena olohuoneajattelu, mutta myös koulun ja kirjaston yhteistyön eri malleja kokeillaan. Viherkallion koulun ja Viherlaakson kirjaston yhteistyömuotoja ovat

mm. ohjatut luokkakäynnit kirjastossa ja koulun mediateekin sisäänajovaiheessa kirjaston antama tiedonhan opetus opettajille.

Projektin tuloksena lähikirjastojen käyttöasetta saadaan nostettua nykyisestä. Yhdistykset, yritykset ja yksityiset kuntalaiset voivat saada lähikirjastoista rajattuja tiloja käyttöönsä.

Leppävaaran yhteispalvelupiste huolehtii kansalaisten olohuonetilan varauksista, laskutuksesta ja avaimen luovuttamisesta ja palautuksesta. **Kansalaisten olohuonekäyttöön erotetaan nykyinen lukusali**, johon on erillinen sisäänkäynti pihan puolelta. Tilan erottaminen edellyttää kevyen väliseinän rakentamista lukusalin ja muun kirjaston välille. Kirjaston aukioloaikana lukusali palvelee kirjaston asiakkaita edelleen entiseen tapaan. Viherlaakson kirjaston kansalaisten olohuone suuntaa toimintansa **ikääntyneille kuntalaisille**. Työväenopisto voi tarjota ikäihmisille suunnattua toimintaa, mikä on mahdollista järjestää olohuonetilassa. Kirjastotoimi on hakenut lääninhallitukselta rahoitusta ohjaajien palkkaamiseen mm. vanhusten lukupiirille, ruotsinkielisen opetustoimen kanssa toteutettavaan lyriikka-kouluun ja kirjallisten yleisötilaisuuksien järjestämiseen. Viherlaakson alueella ei ole omaa nuorisotilaa. **Leppävaaran alueen nuorisotoimi kartoittaa paikallisten nuorisojärjestöjen tarpeen käyttää olohuonetta nuorille järjestettyyn toimintaan**. Tila soveltuu lautapeli-iltoihin, askarteluun ja järjestöjen kokoustilaksi.

Kirjasto kansalaisten olohuoneena -pilottia seurataan vapaan sivistystyön Tapiolan ja Leppävaaran aluetiimeissä. Aluetiimit ovat yhteistyössä paikallisten asukasyhdistysten ja alueneuvottelukuntien kanssa.

*Lähde: Kirjaston pilottihankkeet, projektisuunnitelma, Espoon kaupungin sivistystoimi*

*Kokosi Seija Pesti*

# Seurakunta Viherlaaksossa

Viherlaakso on osa Espoon tuomiokirkko-seurakuntaa. Seurakunta on jaettu kuuteen alueeseen. Viherlaakso ja Laaksolahti muodostavat yhdessä Viherlaaksolahden seurakunta-alueen. Viherlaakso sai oman kappelin hyvälle paikalle Viherlaaksontien ja Viherkalliontien risteykseen 70-luvun lopulla.

Seurakunnan toiminta Viherlaakson alueella on vilkasta eikä nykyiseen kappeliin päivä- ja ilta-aikaan juurikaan lisää toimintoja mahdu. Päiväaikoina kappelilla kokoontuvat eläkeläiskerhot, perhekerhot, päiväkotien kirkkovartit, lähimmäispalveluryhmä ja Punainen Risti. Tiistaisin puolen päivän aikaan on kappelilla diakoniaruokailu.

Iltaisin kokoontuvat varhaisnuorten kokki-, kuvataide- ja teatterikerhot. Nuoret kokoontuvat kappelilla isokoulutukseen ja raamatURYHMÄÄN ja aikuiset raamattu-, rukous- ja lähetyspiiriin.

Viherkallionkujalla Lehtohovin kerhotilassa toimivat päiväkerhot ja koululaisten iltapäiväkerhot. Rajamännynkujan kerhotilassa on partiolippukunta Viherlaakson Peurojen koontumispaikka.

Viikonloppuisin kappelilla on pyhäkoulu sunnuntaisin klo 12, messu aina kuukauden



*Nukkeasetelmin esitetty pääsiäiskertomus on päiväkotiryhmien ja pienimpien koululaisten suosiossa. Myös Viherrannan päiväkodista käytiin öpääsiäisvaelluksella kappelissa.*

neljäntenä sunnuntaina ja pyhäpäivän hartaus kuukauden toisena sunnuntaina klo 12 (paitsi kesällä). Mikäli messuun haluaa osallistua useammin, on Auroran kappelissa Lippajärven toisella puolella messu kuukauden 1. ja 3. sunnuntaina ja parin kilometrin päässä Laaksolahden kappelissa kuukauden 2. sunnuntaina. Espoon tuomiokirkossa messu on joka sunnuntai klo 10.

Olet sydämellisesti tervetullut osallistumaan seurakuntayhteyteen, jossa jaamme keskenämme ilot ja surut, arjen ja juhlan sekä saamme Taivaan Isän huolenpitoa.

Antti Pohjolan-Pirhonen  
aluekappalainen

## Syksyn 2007 1.-luokkalaisten perheet

### Tervetuloa tutustumaan kodikkaaseen Lehtohovin iltapäiväkerhoon!

Meillä koulupäivän jälkeen leikitään, ulkoillaan ja askarrellaan sekä varataan aikaa ja rauhaa myös koulutehtävien tekoon.

Kuukausimaksu 80 e sisältää myös välipalan ja leipomiset.

### Avoimet ovet 23.- 27.4. klo 12.30-16.30

Terveisin ohjaajat:  
Anneli, Katri ja Terhi  
Puh.050-434 1063  
Viherkallionkuja 5 C



# Vi trivs i Gröndal och drömmer om framtiden

Läs vad familjerna Fast, gröndalsbor i tre generationer tänker om sin hembygd!

Jag tycker om att simma i Klappträsk fast vattnet kunde nog vara lite varmare. Den röda stugan "Solvalla" ser skojig ut. Där gick jag i lekskola och där har min farfar också gått.

*Sofia, 10 år*



Solvalla, den gamla småskolbyggnaden ser skojig ut.

Gröndal är jättefint när här finns så mycket fåglar och harar, fast hararna kunde nog vara ännu fler. Dom stora pojkarna kunde nog sluta upp med att slänga skräp i Brinktjärnen.

*Hanna, 12 år*

Brinktjärnen är fin, den får aldrig fyllas igen. Det är bara bra att här inte är så mycket folk.

*John, 14 år*

Gröndals centrum borde absolut snyggas upp. Mindre skräp överallt!

*Björn, 16 år*

Här är så grönt, kanske är det därför det heter Gröndal. Mera blommor skulle det nog få finnas.

*Jenny, 12 år, kusin på besök*

Naturen och kommunikationerna är fina. Lite orolig är jag nog om butikerna skall hållas kvar.

*Maud, 41 år*

Den glesa låghusbebyggelsen ger Gröndal karaktär fast nog behövs höghusen också för att servicepunkterna och butikerna skall kunna överleva.

*Mikael, 43 år*

Det är fantastiskt att här finns nästan all service man behöver. Jag hoppas någon skulle öppna ett litet snyggt kafé där man kunde få t.ex. en latte och äta en smörgås. Gärna i samband med biblioteket.

*Irma, 70 år*

Karabergen där jag lekte som barn är fina. En vandringsstig längs stranden av hela Klappträsk borde fås till stånd. Det är bra om Laguna äntligen öppnar men jag är inte säker på att en nattklubb är vad gröndalsborna behöver. Ett matställe dit man kunde ta familjen på söndagslunch eller fira födelsedagar vore nog mera i min smak.

*Leif, 74 år, gröndalsbo sedan 1936*



I Gröndal kan man bo mitt i stan vid stranden. Brinktjärnen var i början av april ännu istäckt.

# Viherlaakson arvot ?

Viime vuosina on yhteisöissä ja yrityksissä keskusteltu paljon arvoista. Mitä sitten arvoilla oikein tarkoitetaan? Yleensä haettaneen toiminnan tai yhteisön positiivisia olemuksia, vaikutteita tai tuotteita. Onko olemassa myös negatiivisia arvoja? Kyllä kai jossain, ainakin vaikkapa pörssissä.

Onko sitten Viherlaaksolla mitään arvoja? Päivittäisessä asukkaiden keskusteluissa tämä ei ainakaan tule kovin selkeästi esiin, sillä niiden aiheina ovat yleensä negatiiviset seikat: terveysasemalle ei pääse, kirjasto on kiinni, kaupassa ei ole sitä vaan pitää mennä Selloon, kadunvarret ovat sottaisia, kaljaveikot örisee, tiet ovat liukkaita, hidasteet ja uusi ympyrä häiritsevät sujuvaa liikennettä jne. Päivittäisten keskustelujen volyymistä nämä aiheet muodostanevat valtaosan.

Entä nämä:

- meillä on päivittäistavaran kauppoja, muita yrityksiä, huoltoasema, kioskipalveluja, ruokailupalveluja, kymmenittäin työllistäviä yrityksiä
- paikallisia terveyspalveluita ja lyhyet matkat muihin terveyspalveluihin ja sairaalaan.
- hyvät koulut, vanhusten palvelutaloja, päiväkoteja, kirjasto, leikkipuistoja, posti, seurakuntatalo, taksi.
- hyvät liikenneyhteydet Helsingin suuntaan, kohtalainen poikittaisliikenne, seudun liikenteen pääväylät vain muutaman kilometrin päässä, kansainvälinen lentokenttä lähellä.
- monipuolinen luonto järvineen ja suhteellisen suuret vihervyöhykkeet. Sijainti lähellä (vain 10-15 km) rikkaita ja monipuolisia ulkoilualueita, joita tullaan katsomaan Japanista saakka.

Onhan toki puutteitakin: Taajaman kehitys on jäänyt osin 1970- 1980 lukujen tasolle, kunnallistekniikan ja katujen tekniikka osin keskeneräistä, nuorisotilat vähissä, viheralueita voisi parantaa ja kun se väestökin vielä ikääntyy ja vanhuksia lisääntyvät ja kansa menee ostoksille selloihin jne. Ja näistä asioista keskusteltaessa löytyy sitten mielipiteitä jokaiseen lähtöön.

Olisiko meillä Viherlaaksossa kuitenkin joitain todellisia arvojakin? Vastaus lie itsestään selvä kyllä, kun unohdetaan marinat ja katsotaan kokonaisuutta. Moniin muihin lähiöihin verrattuna Viherlaakso on väljästi rakennettu ja sitä ympäröivät kohtuulliset lähivihervyöhykkeet ja erinomaiset kansainväliset ulkoilualueet vain puolen tunnin ajomatkan päässä. Liikenneyhteydet ovat kokonaisuutena hyvät. Alue on rauhallinen ja sieltä löytyy kymmenittäin työpaikkoja tarjoavia yrityksiä.

Viherlaaksolla on siis kaikki edellytykset olla haluttu asuin/ työpaikka ja kilpailla tehokkaasti lähialueiden kanssa. Paljon voimme tähän vaikuttaa itse osallistumalla aktiivisesti alueen kehittämiseen ja viihtyisyyden ylläpitoon. Tähän pyrki myös Viherlaaksolaiset ry.

Reijo Lyyra

Olemme muuttaneet uusiin tiloihin

Parturi-Kampaamo

**Seija**

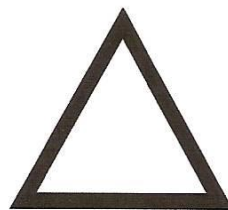
Viherlaakson ostokeskus  
(alapihan puoli)

puh. 09 - 590 258

ARK. 9-17 tai sopimuksen mukaan  
LA 8-14  
(1.6. - 31.8. lauantait sopimuksen mukaan)

**Tervetuloa !**

**AUTOKOULU ON**



**ASIAA!**

*Autokoulu Viheri*

Viherlaakson ostokeskus,

Espoo

PUH: **59 59 00**

viheri@autokouluviheri.fi

**Kannelsalo Ky**

Helsingintie 49-51, 02710 ESPOO

**LVI-asennukset ja myynti**

**Metallirakennusasennukset**

**ja Ekorjaukset**

Puh. 591 5550, fax 591 55510

**ELÄINTARVIKELIIKE PET HOUSE**

**KOIRAKOULU KOMPASSI**

- sanoja ja tekoja lemmikkisi hyväksi -

Liike avoinna ark. 15-20

la 10-17

Viherkalliontie 8

[www.K9.fi](http://www.K9.fi) 041-5222008



**KIITOKSET ILMOITTAJILLE !**

**Ilmoitushinnat:**

Koko sivu 360 e

½ sivua 180 e

¼ sivu 90 e

käyntikorttikoko 45 e



**Viherlaakson  
Hammaslääkärit**

**Marja Ekholm**

**Stina Hirvonen**

**Pirkko Mattila**

**Taina Mäki**

**Karita Nylund**

**Annamaija Palmula**

**Hannamari Pitkänen**

**Johanna Snäll**

**Eva Karlstedt oikomishoito**

**Sari Kervanto juurihoito**

**SUUHYGIENISTI**

**Minna Kontkanen**

**Viherkalliontie 1  
P. 5915 620**



# VIHERLAAKSO HUOMENNA

Ettei jäisi viime tippaan,

Viherlaaksolaiset ry:n puheenjohtaja Jouko Kostamo on laatinut juhlapuheen yhdistyksen 75-vuotisjuhlaan, jota näillä näkymin vietetään siis vuonna 2032:

2032

**Hyvät viherlaaksolaiset!**

75 v

Helsingin Metropolin asukaslukutavoitteen saavuttamiseen vuonna 2050 on aikaa vielä parikymmentä vuotta. Helsingin metropolialueen tulevaisuutta pohtinut työryhmä kaavaili 2010, että Helsingin seudulla asuisi 2050 peräti 2 miljoonaa asukasta, lähes puolet enemmän kuin asukasluku oli vuonna 2010. Kolmasosa asukkaista on syntyperältään ulkomaalaisia, kolmasosa syntynyt muualla Suomessa ja kolmasosa on kotoisin Metropolialueelta.

Uudenmaan maakuntakaava vahvistettiin lopulta 2010. Siinä Viherlaakso esiintyy kolmessa roolissa: 1) taajamatoimintojen alue, joka ulottuu läpi koko Viherlaakson, 2) Lippajärven suojelualue, josta on viheryhteys Nuuksion kansallispuistoon ja 3) Kehä II jatko-yhteyksineen ja viheryhteyksineen. Yleiskaavoitus toteuttaa maakuntakaavoituksen tavoitteita.

Espoon osuus Metropolialueen väestöstä vuonna 2030 on noin 300 000. Metropolialue on laajentunut lähiseudun kuntiin, kuten Kirkkonummelle. Suur-Leppävaaran asukasluku on noin 70 000 ja Viherlaakson noin 7000 asukasta. Viherlaakso onkin täyteen rakennettu.

Vuosien jakkailujen jälkeen myös yleiskaava tuli vahvistetuksi 2010. Siinä merkittävimmät muutokset olivat Kehä II:n jatko, joka saatiin toteutettua vuonna 2015. Turuntien pohjoispuolen tunnelissa kulkee nykyisin jo 30 000 autoa vuorokaudessa ja Turuntien pohjoispuolella 15 000 autoa, mikä on kolmannes enemmän kuin kymmenen vuotta aiemmin. Kehä II:ta pitkin kulkee Jokeri- bussiliikenne Matinkylästä Helsingin Metropolin lentokentälle joustavasti kymmenen minuutin välein.

Turuntien varteen on noussut yhtenäinen työpaikka- ja keskustoimintojen alue. Pohjoispuolella yhtenäinen rakennettu alue ulottuu Lähderannantieltä Kuusiniemen saakka. Turuntien varren viheralueet ovat saaneet osaksi väistyä työpaikkojen ja keskustoimintojen laajenemisen tieltä. Työpaikkoja tarjoaakin Viherlaaksossa reippaasti yli 80 yritystä. Viherlaakson ostoskeskuksen alue uusiutui ja laajeni Kehä II:een saakka 2010-luvulla. Keskustatoimintoihin sijoittuivat kaupallisten palvelujen lisäksi laajenevat kunnalliset palvelut sekä seurakunnan uusi kappeli ja seurakuntatalo.

Myös kerrostaloja on rakennettu lisää Viherkallion puiston alueelle, josta puolet otettiin asunto- ja työpaikkakäyttöön 2010-luvulla. Lisäksi kerrostaloja on rakennettu lisää Lähderannan tien varteen ja Nuuniityn-Lähderannan alueelle. Uudesta ja vanhoilla alueilla tiivistyvistä asumisesta johtuen nousi Viherlaakson asukasluku nykyiseen 7000 asukkaaseen. Väestön ikärakenne on vanhusvoittainen. (jatk. )

## (jatk.) VIHERLAAKSO HUOMENNA - Juhlapuhe v. 2032

2010-luvun alkupuolella Viherlaakso sai lisää vanhusten hoitokoteja ja palvelutaloja. Ostarilla siihen luontevasti liittyivät terveyspalvelut, apteekki ja muut vanhusten tarvitsemat palvelut. Koulut toimivat entistä viereämmin, koululaisten lukumäärä uusitus Viherkallion koulussa kääntyy nousuun ja ylittää reippaasti 300 oppilaan rajan. Myös lukio ja yläaste voivat hyvin.

Keskustatoimintojen alueille saatiin nuorisotiloiksi sopivia tiloja nousevalle nuorisolle. Myös nuorisokodin toiminta laajeni 2010-luvun alkupuolella.

Viherlaaksolaiset ry on nyt 75 vuotta vanha. Yhdistyksen jäseniä voivat olla kaikki viherlaaksolaisiksi itsensä tuntevat riippumatta siitä, millä alueella he asuvat. Viherlaakson luonto on edelleen ainutlaatuista. Espoossa ei ole monta asuttua aluetta, josta 20 % viheralueista luokitellaan arvokkaiksi luontokohteiksi. Lippajärven suojelualue täydentää vielä alueen kuvaa. Kaupungin ulkoilu- ja virkistysreitti ulottuu nyt koko Lippajärven ympäri. Yoldianmeren rantatöyräät lukion rinteessä ja Suomusjärven kulttuurin kiinteät muinaisjännökset paljastavat, että asutus täällä on vanhaa. Myös Kuninkaantiestä 1700-luvulla rakennettu reitti Helsinkiin kulki Viherlaakson kautta. 1910-luvulta saakka on säilytetty Viherlaakson asuntokantaa kuvaamaan eri aikakausien asutusta Viherlaaksossa. Viherlaakson vanhaan kulttuuriinkin on alettu taas uudelleen kiinnittää huomiota.

Puitteet ovat siis hyvät viihtyisälle asuinalueelle ja suunta parempaan palvelujen kehittymiseen kääntyi ylöspäin 2010-luvulla.

Onnitelkaamme 75-vuotiasta Viherlaaksolaiset ry:tä!

Jouko Kostamo



**Lakkauta tylsät painotuotteesi!**

Tylsä painotuote on tylsä. Hyvin tylsä painotuote on vielä tylsempi. Onneksi tylsyyteen ei tarvitse tyytyä. Oivaltavalla painotekniikan osaamisella saadaan taselaskelmastakin silmiinpistävä eritainen. DMP:llä toteutetaan älykästä tekniikan hyötykäyttöä myös painotoissa.

**dmp**  
JÄTTÄÄ JÄLJEN

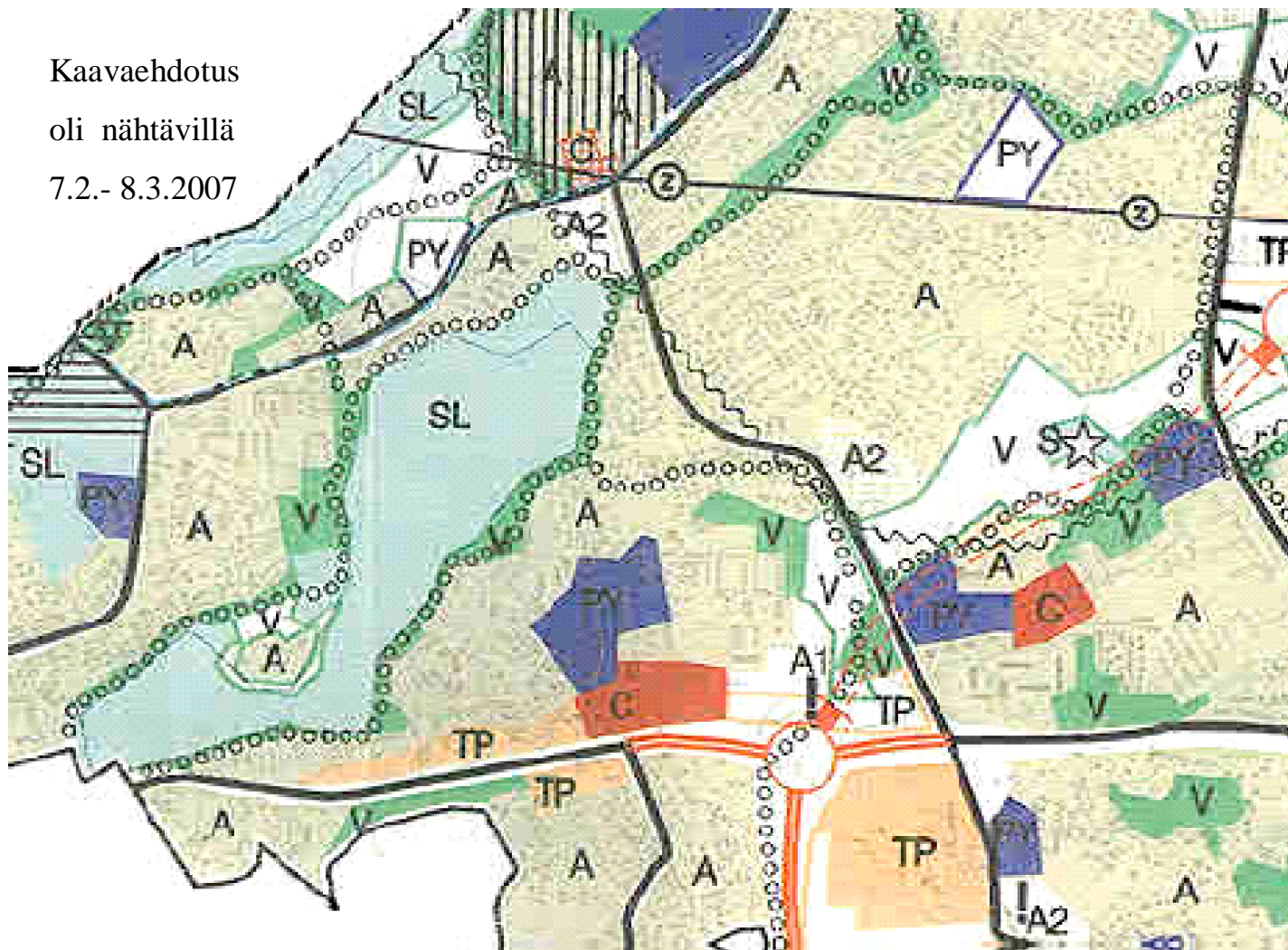
Perämiehenkatu 12 E, Helsinki  
Kavallinpelto 5, Espoo  
Puhelin 0201 250 250  
[www.dmp.fi](http://www.dmp.fi)

Offsetpainomme majaillee Viherlaaksossa.  
Tervetuloa tutustumaan peräti  
ponnekkaiseen palveluumme!








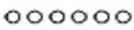


# Viherlaakso lähiympäristöineen

## Espoon eteläosien yleiskaavaehdotuksessa 2007

Kaavaehdotus  
oli nähtävillä  
7.2.- 8.3.2007



**OTE KAAVAMERKINNÖISTÄ** (Kartta kokonaisuudessaan ja kaavamerkinnät tarkemmin espoo.fi-sivuilla)

	Asuntoalue		Luonnonsuojelualue
	Työpaikka-alue		Luonnonsuojelukohde
	Julkisten palvelujen ja hallinnon alue		Virkistysalue
	Uudet ja olennaisesti muuttuvat alueet Käyttötarkoitus ilmaistaan kirjainlyhenteillä		Virkistysyhteys. Sijainti ohjeellinen, yhteys sitova
	Keskustatoimintojen ja lähipalvelujen alue		Meluntorjuntatarve

# Mielikuvista kuviksi

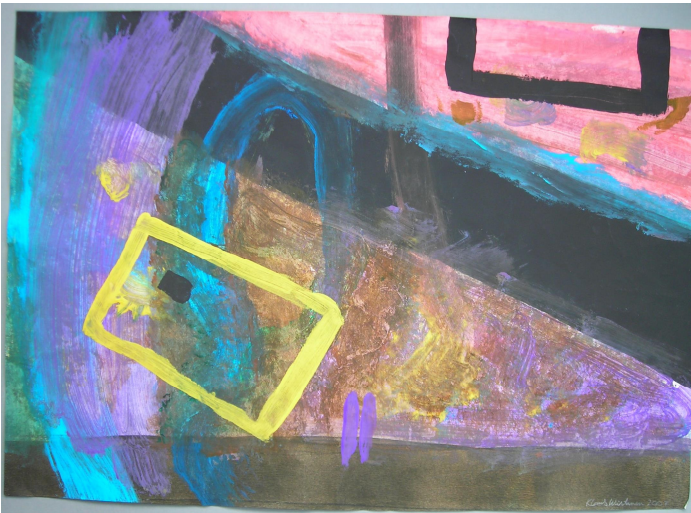
## Viherlaakso-aiheinen kilpailu innosti nuoria taiteilijoita

Viherlaaksolaiset ry julkisti syksyllä 2006 Viherlaakson koululle ja lukiolle kuvataidekilpailun, jonka tarkoituksena oli herättää kiinnostusta alueen moni-ilmeistä luontoa ja rakennettua ympäristöä kohtaan. Kuvataideopettajat **Birgitta Salmio**, **Marja Laasasenaho** ja **Leena Yrjölä** ottivat haasteen vastaan ja ovat antaneet mahdollisuuden työstää Viherlaakso-aihetta eri tekniikoilla koulun kuvataidetuntien puitteissa. Kilpailun arvovaltaisina tuomareina toimivat Viherlaakson koulun pitkäaikainen kuvataideopettaja **Eeva Korjula** sekä kaksi koulun entistä oppilasta, taiteilija **Pekka Hannula** ja **Alli Ikonen**, jonka ominta kuvataiteen alaa on valokuvaus.

Kilpailutöitä on nyt esillä Viherlaakson kirjastossa Tervetuloa tutustumaan!

Parhaat kiitokset opettajille ja tuomareille sekä tietenkin myös kaikille kilpailuun osallistuneille!

## KUVATAIDEKILPAILUN SATOA, LISÄÄ KIRJASTON NÄYTTELYSSÄ



Klaus Wirtanen, 19.3.2007 Viherissä



Rosanna Leino, Viheri City



Mira Mäenpää, Silta



Nelli Valli, Laaksossa

## KILPAILUTÖIDEN NÄYTTELY VIHERLAAKSON KIRJASTOSSA 2. - 16.5.

Tervetuloa tutustumaan aukioloaikoina ti, ke ja pe klo 10-16 ja ma ja to klo 14-20.



**Palkinnot jaetaan Viherlaakso-päivän perinteisessä toritapahtumassa ke 9.5.** ja ne ovat kaikissa kolmessa sarjassa samat: 1.p. 70 e, 2.p. 50 e ja 3.p. 30 e. Lisäksi annetaan viisi 20 euron tunnustuspalkintoa ja arvotaan näyttelytöiden joukosta yksi 20 euron öpikavoitto.

### ONNITTELUT VOITTAJILLE!

*Tuomarit kiittelivät kilpailun korkeata tasoa ja runsasta osanottoa. Töitä arvioimassa vas. Alli Ikonen, Pekka Hannula ja Eeva Korjula*

### TULOKSET:

#### Maalaukset:

- 1.p. Elina Matikka 7G, *Viherlaaksoa pöydällä*
- 2.p. Klaus Wirtanen 9G, *Viherissä*
- 3.p. Miia -Mari Virtanen 9G,  
*Klo 22.07 Viherkallionkujalla*

#### Grafiikka ja piirustukset:

- 1.p. Rosanna Leino 04KT, *Viheri City*
- 2.p. Ronnie Borgström 05JL, *Main Street*
- 3.p. Joona Sneck 9G, *Über*

#### Valokuvaus:

- 1.p. Mia Varvi 8D, *Jääputous ja Kevään merkkejä*
- 2.p. Jukka Honkanen ja Sami Heikkilä 05MR,  
*Salamat protestanttisessa kaaoksessa*
- 3.p. Riku Rasilainen ja Kari-Antti Seppälä 8A,  
*Moi, Kerrostaloviheri!*

#### Tunnustuspalkinnot:

Aino Sonninen 05MG, *Viherin raitti,*  
Nelli Valli 9D, *Laaksossa,*  
Mira Mäenpää 7G, *Silta*  
Emma Kenttä 7G, *Viherlaakson kevät*  
Miia Outinen 9G, *Varhain*  
sekä Timo Mäkinen ja Jori Rautalin 9A,  
*Kaunis Viherlaaksomme?*

# NAAPURI, JONKA TUNNET NIMESTÄ.

**PALVELEMME:  
MA-PE 7-21  
LA 9-18 JA SU 12-21**



**HOK-ELANTO**  
BONUSTA JOPA 5%  
[WWW.HOK-ELANTO.FI](http://WWW.HOK-ELANTO.FI)



**ALEPA VIHERLAAKSO**  
KUUSINIEMENTIE 1, 02710 ESPOO

# YMPÄRISTÖASIAA

## LIPPAJÄRVEN JA PITKÄJÄRVEN KUNNOSTUSSUUNNITELMA

Espoon ympäristökeskus on teettänyt Jyväskylän yliopistolla Espoon Pitkäjärven ja Lippajärven kunnostussuunnitelman, joka julkaistiin loppuvuonna 2006. Suunnitelmalla on selvitetty järvien ominaisuuksia, veden laatua ja ympäristöstä tulevaa kuormitusta. Tulosten mukaan järvet ovat matalia, runsasravinteisia ja rehevöityneitä ja niiden happitilanne on usein huono. Rehevöitymistä aiheuttaa alueen hajakuormitus ja järvien sisäinen kuormitus. Pitkäjärven osalta kuormitus tulee paljolti ympäröivästä peltoviljelystä kun taas Lippajärven osalta keskeinen ongelma on pohjasedimentti

Lähi vuosien lisäselvityksillä ja tulevilla kunnostustoimenpiteillä pyritään parantamaan järvien tilaa niin, että se vastaa hyvää ekologista tilaa. Tämä sisältää järvien virkistyskäytön parantamisen. Julkaisua on saatavissa Espoon ympäristökeskuksesta.  
RL

## GALLTRÄSKIN KUNNOSTUS

Gallträskin kunnostus hyppäsi aimo askeleen eteenpäin syksyllä 2006, kun Kauniaisten kaupunki aloitti jälle ajettavan kiivaineksien sijaan koeruoppauksen ns. geotuubimenetelmällä. Tässä menetelmässä imuruopataan järveltä pohjamutaa rannalla oleviin laaja-alaisiin, mataliin muovisäkkeihin. Näistä kirkas vesi valuu takaisin järveen ja liete jää säkkiin (geotuubiin). Liette voitaneen myöhemmin käyttää mm. viherrakentamiseen. Nämä ömuovisäkitö korvaavat imuruoppauksessa tarvittavan altaan, jolle Gallträskin läheisyydessä ei ole tilaa.

Kaupungin mukaan alustavat tulokset ovat hyvin lupaavia ja vaikutuksia alapuoliseen vesistöön kuten Lippajärveen ei olisi. Päätös jatkosta tehtänee talven aikana. Jos näin jatkuu edelleen, niin saanemme lähivuosina nauttia kirkkaammasta ja syvemmästä Gallträskista kävelylenkeillämme. RL



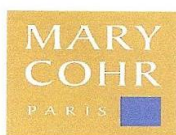
**Parturi-Kampaamo  
HIUSLINNA**



**Meiltä myös edulliset oppilastyöt!**

**P. 854 4539**

**Lähterannantie 15, 02720 Espoo  
Tervetuloa!**



**Kauneushoitola  
SININ LÄHDE**



**Kirkastava ja elvyttävä Peel & Lift  
-kasvohoito kaikille ihotyypeille. Koe ja ihastu!**

# Uusi kauppiaspari Viheriin

**Marko Koivisto ja Eija-Liisa Viljamaa ovat K-kaupan uudet yrittäjät. Haastattelimme heitä K-EXTRA:n avajaisviikon kynnyksellä.**

## Miten teistä tuli kauppiaita?

- Olemme kumpikin olleet kaupan palveluksessa miltei koko aikuisikäemme. Markon vanhemmilla oli maalla oma pieni kyläkauppa, ja siitä syttynyt kipinä loimuaa edelleen: ötämä on mun juttu!ö Marko on suorittanut K-kaupan palveluksessa ollessaan myyjän ammattitutkinnon, esimiehen erikoisammattitutkinnon sekä viimeisimpänä yrittäjän ammattitutkinnon. Eija taas on kerännyt kokemusta S-ryhmän palveluksessa yli 10 vuotta sekä toiminut erilaisissa esimiestehtävissä.



## Liikkeen tunnuksessa on tuo EXTRA. Mitä ekstraa on tarjolla?

- K-EXTRA on tarkoitettu nimenomaan lähikaupaksi, jonka kauppias muokkaa vastaamaan alueen asukkaiden tarpeita ja toivomuksia. Olemme laajentaneet valikoimaa sekä pyrkinet öruokaisamman ö kaupan suuntaan. Myös palvelutiskiä on elvytetty uudelleen ja sen kehittäly jatkuu edelleen.

## Millainen työnjako teillä on liikkeen hoidossa?

- Marko hoitaa palvelutiskin lisäksi toimiston töitä sekä henkilöstön rekrytoinnin, Eija puolestaan touhuaa enemmän kaupan puolella sekä hoitaa rahaliikenteen. Periaatteessa kumpikin kyllä tekee mitä vaan, lihatiskiltä kassaan. Myös muu henkilökunta, nyt 6 + 1 äitiyslomalainen, ovat ns. moniosaajia, mistä on valtava apu yrittäjälle.

## Miten vietätte vapaa-aikaa - vai jääkö sitä?

- Vähinä vapaahetkinä rentoudumme kotona elokuvia katsellen tai ystävien parissa. Ulkoilla yritämme enemmän. Myös ruuanlaitto on yhteinen harrastus, tulee toki osittain ammatin kautta.



## Miltä alku on vaikuttanut?

- Viherlaakso on mukava paikka olla yrittäjänä, meidät on otettu todella hyvin vastaan. Asiakkaat ovat positiivisia sekä kannustavia. Olemme todella tyytyväisiä ensimmäiseen omaan kauppapaikkaamme!

## Itsepalvelu – Palvelupesula Pesutupa Viherpeippo

Kavallinpelto 13, Espoo Viherlaakso

Avoinna ark 9-20 la 9-15

Puh. 09-8493100

www.viherpeippo.fi info@viherpeippo.fi



Perturi Pirjo  
Viherkalliontie 1

auki tiistai-perjantai klo.9.00-17.00  
lauantai tilauksesta

Puh.597434

## Espoon Kehys ja Lasi Oy

Anne Metelinen  
GSM 050 540 2980

Viherlaakso:  
Kievarinpolku 2  
02710 Espoo  
☎/fax 592 479  
E-mail: [espoon.kehys.lasi@kolumbus.fi](mailto:espoon.kehys.lasi@kolumbus.fi)

Uusmäki:  
Muskettitie 28  
02680 Espoo  
☎ 5481 779

Ravintola

## SCOTTISH ARMS

*Happy Hours ma - pe 10 - 17*

*Karaoke ke - su*

Viherlaakson  
ostari

**599 409**



**Verhoomo Grani Oy**  
Huonekaluverhoilua

Satu Peltonen ja Helena Iltanen

Viherlaaksonranta 14, 02710 Espoo

gsm: 0400 - 537835

## Espoon Autopalvelu Oy

HUOLLOT · KORJAUKSET · RENKAAT

Turuntie 145  
02710 ESPOO

[www.espoonautopalvelu.fi](http://www.espoonautopalvelu.fi)

☎ 09 509 2029  
☎ 09 512 2002  
Fax 09 547 1599

# Suunnitteletko kevätsiivousta?

Pieni Puhdistuspuoti on siivouspalveluiden ja puhdistustarvikkeiden erikoisliike. Nyt tarjoamme erän ammattilaisten suosimia välineitä, aineita, koneita ja laitteita edulliseen kevähintaan!

Pieni Puhdistuspuoti: Viherlaakso, Viherlaaksonranta 11, 02710 Espoo  
Puh. (09) 512 0120, email [viherlaakso@cc-system.fi](mailto:viherlaakso@cc-system.fi)

*Pieni puhdistuspuoti*

Kysy lisää myös vaivattomasta kotisiivouspalvelustamme!



**Yhdistyksen vuosikokous pidettiin 20.3. 2007 Viherkallion koululla.** Säntömääräisten kokousasioiden jälkeen saatiin vankkaa tietoa lähiympäristön tärkeimpien liikenneväylien rakennussuunnitelmista. Asiantuntijavieraana oli proj.päällikkö Juha Siitonen Ramboll Finland Oy:stä.. Ks. myös lehden s. 8-10!



## VIHERLAAKSOLAISET RY:N HALLITUS V.2007

### Puheenjohtaja:

Jouko Kostamo,

jouko.kostamo@pp2.inet.fi

Kavallinniitynkuja 1

040-5862136

### Varsinaiset jäsenet:

Katarina Hovi, siht. ja tal.hoit.

katarina.hovi@nsn.com

Kavallinpelto 6

Matti Metsäranta, varapuheenjohtaja

Kavallinpuisto 15

597 706

Seppo Kannelsalo

Helsingintie 47

050-591 5522

Seija Pesti

Lukiotie 1 S

040-5966134

Terttu Nurmi

Törmänsilmänkuja 12

050-3505642

### Varajäsenet:

Veikko Uusitalo

Koritie 6


592511

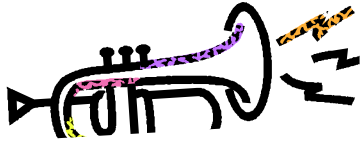
Lauri Kaartinen

Honkavaarankuja 1 N

040-8112276

**LIITY JÄSENEKSI!** Huom! Muista ilmoittaa osoitteesi, jotta yhdistyksen syystiedote löytää perille!

Saajan tilinumero Mottagarens kontonummer		Nordea Espoo Lähderanta		<b>TILISIIRTO GIRERING</b>		
180230-259				Maksu välitiedän saajalle vain Suomessa Kolmannen maksujenvälityksen yleistien ehtojen mukaisesti ja vain maksajan ilmoittaman tilinumeron perusteella. Betalingen förmedlas endast till mottagare i Finland enligt Allmänna Villkor för inrikes betalningsförmedling och endast till det kontonummer betalaren angivit.		
Saaja Mottagare		Viherlaaksolaiset ry Gröndalsgillet rf		<b>JÄSENMAKSU VUODELTA 2007</b>		
Maksaja Betaltare				Henkilöjäsen 10 e		
BPY 8121e LT02				Kannatusjäsen (yritykset) 50 e		
Allekirjoitus Underskrift				NIMI		
				OSOITE		
				Viiteno Ref.nr	20064	
Tiliä n:o Från konto nr				Eräpäivä Fört.dag	EUR	



TERVETULOA OSTARILLE VIETTÄMÄÄN  
VIHERLAAKSOLAISET RY:N 50-VUOTISJUHLAA!

# *Viherlaakso-päivä*

*ke 9.5. klo 17-19*

Paikalliset yritykset ja yhteisöt esittäytyvät

Lauluó ja soitinyhtye **Maijat ja Jussit**

Tervehdyssanat: pj. **Jouko Kostamo**

**Kuvataidekilpailun** palkintojen jako

Koululaisten räppiryhmä ja **jonglööri Ville**

Paloauto, **poniratsastusta** (Stall Sandbacken)

**Kahvitarjoilu** yhteistyössä seurakunnan lähetyspiirin

ja **SPR:n Kehä-Espoon osaston** kanssa

Käsitöitä, leivonnaisia, **lettuja, vohveleita**

**Kirpputori**, arpajaiset

(Myyntipaikat 3e, varaus Viherlaakson kampaamossa, p. 592550 )

## *Tervetuloa!*

*Viherlaaksolaiset yritykset ja Viherlaaksolaiset ry*

**NYT VIHHERLAAKSO JUHLAKUNTOON!**

**Yleisten alueiden siivoustalkoot la 5.5. 2007**

Siirtolavat Viherkallion koulun kentän reunassa ja

Turuntien taksiaseman vieressä.

Koululaiset siivoavat jo keskiviikkona 2.5..

Ongelmajätteen pysyvä keräyspiste on Neste, Viherlaakso.



## ***KEHÄ II ja Turuntie (jatk.)***

on kaksi rinnakkain kumpikin kaksikaistaisena. Tunnelit kulkevat Karakallion koulun alitse, sivuavat Rastaalan koulua ja tulevat maanpintaan Rastaalan itäpuoleisella rinteellä (Rastaalansolmu). Karamalmia varten on alustavasti suunniteltu eritasoliittymä heti Turuntien eteläpuolelle (Karamalminsolmu).

Karansolmun alueella on kevyen liikenteen väylät Turuntien sivuilla ja etelään Turunväylän suuntaan. Alueelle rakennetaan myös bussipysäkit ja melusteita.

## **TURUNTIE**

Kehä II:n yleissuunnitelmaan sisältyy Turuntien osuus välillä Lähderannantie (Karakallio) ó Helsingintie (Viherlaakso).

Talvella 2007 tien suunnittelu on vielä alustavassa vaiheessa. Kehä II:n risteyksessä Karansolmussa Turuntie tulee kulkemaan Kehä II:n päällä, mutta tietä leikataan alas nykyisestä tasostaan risteysalueella useita metrejä. Helsingintien ja Lähderannantien alueilla ollaan kutakuinkin nykyisillä tasoilla. Turuntietä myös levennetään nykyisestään.

Edellä mainittu osuus rakennetaan siis Kehä II:n jatkon yhteydessä. Tätä ennen parannetaan Turuntietä Kehä II:n itäpuolella. Tämän vuoden alussa on Espoon kaupunki yhdessä Tiehallinnon kanssa käynnistänyt pikaparannussuunnittelun Turuntien ja Karaniityntien liittymän parantamiseksi. Liittymään rakennetaan mm. lisäkaistoja sekä parannetaan kevyen liikenteen yhteyksiä. Lisäksi Espoon kaupunki rakentaa kaavan mukaisen Herttuantien Kuninkaisiin. Rakennustyön on tarkoitus käynnistyä vuoden 2007 lopulla.

Turuntielle aina Rastaalantielle asti käynnistetään myöhemmin hanke, jolla parannetaan tien liikenneturvallisuutta, mm. suojatie- ja liikennevalojärjestelyä kehittämällä.

## **HANKKEEN VAIKUTUKSET**

Kehä II:n jatkorakentamisella on katsottu olevan seuraavia vaikutuksia:

- + Seudun tieverkko täydentyy, läpikulkuliikenne asuinalueilla vähenee ja asuinviihtyisyys paranee. Hanke vähentää liikennemääriä ja siten myös liikenteestä aiheutuvia melu- ym. haittoja sen lähialueella.
- + Maankäytön kehittämisedellytykset paranevat.
- + Henkilövahinko-onnettomuudet vähenevät.
- + Poikittaisen joukkoliikenteen mahdollisuudet ja lentokentän tavoitettavuus paranevat.
- + Kevyen liikenteen yhteydet paranevat tai säilyvät.

Haitallisesti uusi väylä vaikuttaa mm. muutamiin luontokohteisiin ja pirstoo viheralueita. Lisäksi väylän rakentaminen heikentää joillakin kohdin asukkaiden lähiulkoilumahdollisuuksia.

Viherlaakson osalta Kehä II:n ja Turuntien parantaminen vaikuttavat mm. läpiajoliikennettä vähentävästi ja luovat entistä parempia liikenneyhteyksiä läheisille valtaväylille. Myös edellytykset poikittaisliikenteelle paranevat. Onkin ilmeistä, että hankkeen toteutuksen seurauksena Viherlaakson kilpailukyky asuin- ja työpaikka-alueena paranee. Tämä puolestaan asettaa vaatimuksia Viherlaakson alueen viihtyisyyden ja turvallisuuden ylläpitämiseksi ja kehittämiseksi. Aktiivisella kansalaisosallistumisella vaikkapa Viherlaaksolaiset ry:n kautta voidaan tähän kaikkeen myötävaikuttaa merkittävästi.

Lisätietoja Kehä II:n tilanteesta löytyy mm. internetistä; [www.tiehallinto.fi/keha2](http://www.tiehallinto.fi/keha2).



SOL PESULAPALVELUT

**Käyttövaatteiden  
pesua jopa 3:ssa tunnissa**

**Meiltä kaikki pesula-alan palvelut**



**SOL**

SOL Pesulapalvelut  
Lähderranta 1 C p. 0424 576 025

**FYSIOSPORTTIS**

FYSIOTERAPIAN JA LIIKUNNAN ASiantuntija  
SPECIALISTEN INOM FYSIOTERAPI OCH MOTION

• ESPOO • KAUNIAINEN • HELSINKI

**CALL CENTER (09) 540 4340**

[www.fysiosporttis.fi](http://www.fysiosporttis.fi)

**TERVETULOA! VÄLKOMMEN!**



**Seppo Toropainen**



**TOREK-AUTO OY**

Kavallinpelto 13  
02710 Espoo  
Puhelin (09) 594 044  
GSM 050 591 7014

**MAISTAPA VÄLILLÄ ITÄMAISTA!**

**PHNOM-PENH**

TI ó PE, klo 11 -20 / LA- SU, klo 12 ó 20 / MA suljettu.

Lounaspöytä arkisin klo 11-15.

VOIT NOUTAA MYÖS ITSE.

**KAVALLINPELTO 13, 02710, ESPOO. PUH. 09- 5120 208**



**Tarja Aakkonen**

leikkaukset, värjäykset  
permanentit  
intialaiset päähieronnat  
värianalyysit

**Viherlaaksonranta 4**

02710 Espoo  
**09- 547 1445**  
**050- 586 9225**